

ВСЕСОЮЗНАЯ ФИРМА ГРАМПЛАСТИНОК
«МЕЛОДИЯ»

Подписные издания

**ВЫДАЮЩИЕСЯ РУССКИЕ
ПЕВЦЫ ПРОШЛОГО**

1-я серия

Москва — 1965

ВЫДАЮЩИЕСЯ РУССКИЕ ПЕВЦЫ ПРОШЛОГО

1-я серия

1-я сторона

1. **Н. Н. Фигнер** (1857—1919)
Верди: Ария Каварадосси („Тоска“, 3 д.)
2. **И. В. Тартаков** (1860—1923)
Чайковский: Разочарование
3. **И. В. Ершов** (1867—1943)
Мейербер: Пастораль („Пророк“)
4. **Л. М. Клементьев** (1868—1910)
Мейербер: Романс Рауля („Гугеноты“)
5. **М. К. Максаков** (1869—1936)
Чайковский: Ария Роберта („Иоанна“)
6. **О. И. Камионский** (1869—1917)
Россини: Каватина Фигаро („Севильский цирюльник“)
7. **В. И. Касторский** (1871—1948)
Даргомыжский: Ария Мельника („Русалка“)
8. **А. М. Лабинский** (1872—1941)
Верстовский: Песня Торопки („Аскольдова могила“)
9. **Н. А. Шевелев** (1874—1929)
Рубинштейн: Романс Демона („Демон“, 2 д.)

2-я сторона

10. **Н. А. Большаков** (1874 г.) и **Н. Ф. Лежен**
Верди: Дуэт Азучены и Манрико („Трубадур“)

11. **В. Р. Петров** (1875—1937)
Глинка: Ария Руслана („Руслан и Людмила“)
12. **Н. И. Панина** (1875—?) и **М. Б. Черкасская**
Чайковский: Дуэт Лизы и Полины („Пиковая дама“)
13. **В. Н. Петрова-Званцева** (1875—1944)
Верди: Рассказ Азучены („Трубадур“)
14. **И. А. Алчевский** (1876—1917)
Римский-Корсаков: Песня Индийского гостя („Садко“)
15. **А. М. Матвеев** (1876—1961)
Верди: Романс Радамеса („Аида“)
16. **Д. Х. Южин** (?—1923)
Понкиелли: Романс Энцо („Джиоконда“)
17. **Л. Я. Липковская** (1882—1955)
Римский-Корсаков: Ария Снегурочки („Снегурочка“)

3-я сторона

18. **В. П. Дамаев** (1878—1932)
Римский-Корсаков: Песня Михайлы Тучи („Псковитянка“)
Чайковский: Ария Андрея („Опричник“)
19. **И. В. Грызунов** (1879—1919)
Римский-Корсаков: Песня Веденецкого гостя („Садко“)
20. **Г. А. Боссэ** (1879—1953)
Галеви: Каватина Кардинала („Дочь кардинала“)
21. **Е. Ф. Петренко** (1880—1952) и **А. М. Брагин** (1881—1955)
Рубинштейн: Дуэт Ангела и Демона („Демон“)
22. **Г. А. Бакланов** (1881—1938)
Верди: Ария Ренато („Бал-маскарад“)
23. **Е. А. Бронская** (р. 1882)
Верди: Ария Виолетты („Травиата“, 1 д.)

4-я сторона

24. **Д. А. Смирнов** (1882—1944)
Направник: Романс Владимира („Дубровский“)
Рахманинов: Романс Молодого цыгана („Алеко“)
25. **Д. А. Смирнов** и **М. С. Давыдова** (р. 1888)
Мусоргский: Дуэт Самозванца и Марины („Борис Годунов“)
26. **Е. Э. Виттинг** (1884—1959)
Направник: Романс Куратова („Нижегородцы“)
Бизе: Ария Хозе („Кармен“)
27. **Г. С. Пирогов** (1885—1931)
Русская нар. песня Дубинушка
28. **М. Н. Каракаш**
Чайковский: Ария Елецкого („Пиковая дама“)
29. **Л. М. Сибиряков**
Галеви: Сцена проклятия („Дочь кардинала“)

5-я сторона

30. **Л. В. Собинов** (1872—1934)
31. **А. В. Нежданова** (1873—1950)
Бизе: Романс Надира („Искатели жемчуга“)
Бизе: Дуэт Лейлы и Надира („Искатели жемчуга“)
Вагнер: Ария Лоэнгина (Лоэнгрин“, 3 д.)
Вагнер: Дуэт Эльзы и Лоэнгина („Лоэнгрин“)
Гуно: Ариетта Джульетты („Ромео и Джульетта“)
Алябьев: Соловей

6-я сторона

32. **Ф. И. Шаляпин** (1873—1938)
Русская нар. песня Лучинушка
Чайковский: Благословляю вас, леса
Глинка: Ария Сусанина („Иван Сусанин“)
Глинка: Речитатив Сусанина и сцена из финала 4 д. („Иван Сусанин“)
Мусоргский: Рассказ Пимена („Борис Годунов“)
Рубинштейн: Романс Демона („Демон“, 2 д.)

Конец XIX и начало XX столетий знаменуются большим подъемом русского вокального исполнительства. Крупнейшие русские певцы во главе с Шаляпиным, Собиновым и Неждановой пользуются все большим успехом на родине и за рубежом. Триумф Шаляпина в Италии, Германии, США, огромный резонанс знаменитых «Русских сезонов» С. Дягилева во Франции и Англии способствуют широкому признанию русской музыки, русской вокальной школы за границей.

На оперных сценах идут спектакли, ставшие эпохой в истории русского музыкального искусства. Это прежде всего оперы П. Чайковского и Н. Римского-Корсакова, поставленные на сцене частной оперы Мамонтова. Спектакли эти, отличавшиеся подлинным реализмом, великолепной ансамблевой слаженностью, высокой исполнительской культурой, сыграли новаторскую роль в истории русского оперного театра.

Замечательным событием в музыкальной жизни России явились постановки «Ивана Сусанина» М. Глинки (1904) в Большом театре с Ф. Шаляпиным в заглавной партии, а также «Сказания о невидимом граде Китеже» Н. Римского-Корсакова на сценах Большого и Мариинского театров с И. Ершовым в партии Гришки Кутерьмы.

Праздником русского искусства называли современники постановку в Москве и Петербурге «Хованщины» М. Мусоргского с Шаляпиным в партии Досифея.

В 1908 году впервые состоялись гастроли труппы С. Дягилева за рубежом. С огромным успехом прошли в Париже «Борис Годунов» М. Мусоргского, «Псковитянка» Н. Римского-Корсакова и «Князь Игорь» А. Бородина.

Мастерство замечательных певцов восхищает слушателей не только в отечественном репертуаре. Оперным театрам России в то время были доступны постановки самых сложных произведений зарубежной классики. Рядом с именем Шаляпина, создавшего незабываемый образ Мефистофеля в опере Ш. Гуно, появляются и другие великолепные исполнители. Так, вокально-сценическая интерпретация вagnerовских образов — Лоэнгина и Эльзы, созданных Собиновым и Неждановой, была воспринята как подлинное «открытие» оперы великого немецкого композитора.

Иными словами, в развитии русского оперного искусства этот этап можно характеризовать как торжество русского вокального исполнительства.

До сих пор о творчестве многих выдающихся певцов, составляющих славу русского искусства, можно было судить лишь по воспоминаниям современников и немногочисленным граммофонным записям, хранящимся в архивах и в частных собраниях любителей музыки. Альбом грампластинок «Выдающиеся русские певцы прошлого» предоставляет возможность широкому кругу любителей музыки услышать голоса прославленных певцов.

Техника записи, к сожалению, была в ту пору далека от совершенства, поэтому наиболее ранние (как, например, запись Н. Фигнера) являются скорее историческими документами. Однако большинство пластинок после тщательной реставрации звучит вполне современно. Собранные воедино, эти записи дают представление о творческом облике мастеров вокального искусства минувшей эпохи.

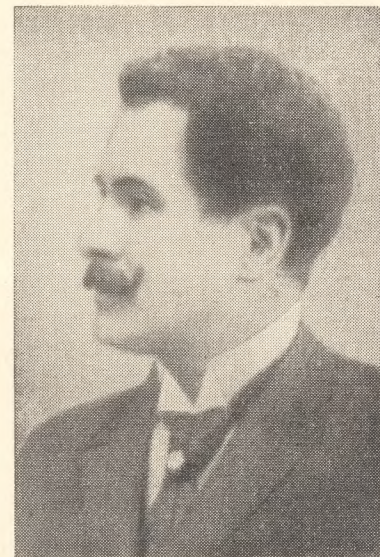
В альбоме «Выдающиеся русские певцы прошлого» представлена лишь часть сохранившихся записей. Некоторые из них, не вошедшие в этот выпуск, будут использованы в дальнейшем.

На грампластинках вы не услышите таких прославленных певцов, как П. Хохлов, Ф. Стравинский и др. Одни к началу возникновения грамзаписи уже завершили свою певческую карьеру, другие не были записаны вообще, а записи некоторых, к сожалению, не сохранились.

Расцвет дарования **Н. Фигнера** (1857—1919) относится к 90-м годам прошлого столетия.

Фигнер начал обучаться пению в 1881 году в Петербурге, затем — в Неаполе. В 1882—1887 годах выступал в Италии, Испании и других странах. В 1887—1907 годах пел в Мариинском оперном театре, а затем — на сцене частных опер. В его репертуаре были партии Ленского, Германа, Андрея Морозова («Евгений Онегин», «Пиковая дама», «Опричник» П. Чайковского), Дубровского (в одноименной опере Э. Направника), Отелло, Радамеса («Отелло», «Аида» Дж. Верди), Хозе («Кармен» Ж. Бизе), Канио («Паяцы» Р. Леонкавалло), Каварадосси («Тоска» Дж. Пуччини), Рауля («Гугеноты» Дж. Мейербера).

Успех певца был столь велик, что годы его выступлений на сцене театра можно было, в известной степени, назвать «эпохой Фигнера». Хотя записи относятся к позднему периоду творчества (Н. Фигнеру в ту пору было более 50 лет), они сохраняют характерные черты его исполнительской манеры: большую патетичность, эмоциональность своеобразную особенность дикции.

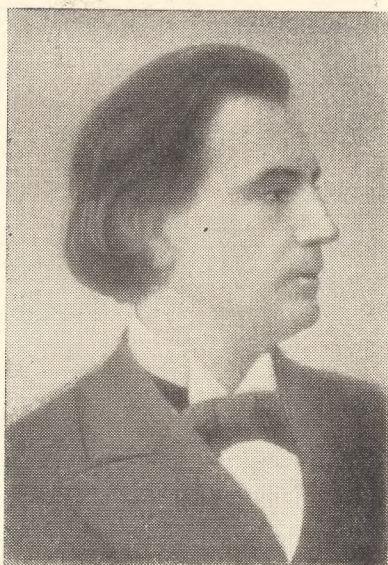


И. В. Гартаков (1860—1923) в 1877 году при содействии А. Рубинштейна поступил в Петербургскую консерваторию, которую окончил в 1881 году по классу Эверарди. Пел в Одессе, в частных операх разных городов, в оперетте. С 1894 года выступал на сцене Мариинского оперного театра, где в течение многих лет был также главным режиссером. Лучшими в его репертуаре были партии Демона («Демон» А. Рубинштейна), Онегина, Мазепы («Евгений Онегин», «Мазепа» П. Чайковского), Грязного («Царская невеста» Н. Римского-Корсакова), Риголетто, Жермона («Риголетто», «Травиата» Дж. Верди), Фигаро («Севильский цирюльник» Дж. Россини).

Тартаков был не только оперным, но и камерным певцом. С 1920 года по 1923 год преподавал в Петербургской консерватории. Учениками Тартакова были А. Брагин, М. Кузнецова-Бенуа и другие.

Искусство замечательного певца — выдающегося представителя русской вокальной школы **И. В. Ершова** (1867—1943) неизменно покоряло слушателей огромной эмоциональностью, трепетностью чувства.

Ершов окончил Елецкое железнодорожное училище. После непродолжительной работы на железной дороге поступил в Московскую консерваторию. Участие в его судьбе принял А. Рубинштейн, который зачислил неимеющего средств к существованию, Ершова стипендиантом в Петербургскую консерваторию. В 1893 году певец едет для совершенствования в Италию, где с успехом дебютирует в партии Канио («Паяцы» Р. Леонкавалло).



По возвращении из Италии поет в Харькове, а начиная с 1895 года становится ведущим солистом Мариинского театра. В репертуаре певца насчитывалось более 55 партий. Необычайно широкий диапазон голоса (драматический тенор) давал возможность Ершову исполнять труднейшие партии в операх русских и зарубежных композиторов — такие, например, как Гришка Кутерьма, Кащей, Садко («Сказание о невидимом граде Китеже», «Кащей Бессмертный», «Садко» Н. Римского-Корсакова), Собинин («Иван Сусанин» М. Глинки), Ромео, Фауст («Ромео и Джульетта», «Фауст» Ш. Гуно). Мировую известность принесло Ершову исполнение труднейших партий в операх Вагнера («Кольцо Нибелунга», «Лоэнгрин», «Тристан и Изольда»).

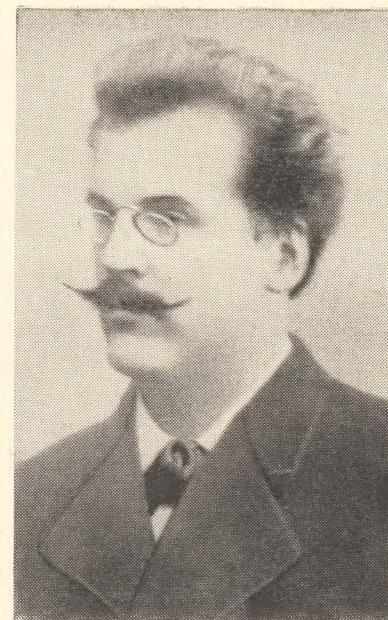
Огромный успех неизменно сопровождал выступления Ершова в партии Финна («Руслан и Людмила» М. Глинки). Б. Асафьев охарактеризовал это исполнение следующими словами: «Слушая Ершова, в один миг можно почувствовать то, что не раскроется ни в каких трактатах и что не передать никаким описанием — красоту бытия жизни».

И. Ершов был также замечательным камерным певцом.

Около тридцати лет он преподавал в Ленинградской консерватории (1916—1943). Учениками Ершова были С. П. Преображенская, Т. Н. Лаврова, А. П. Иванов и другие.

Певец Большого театра **Л. М. Клементьев** (1868—1910) — популярный исполнитель партий Германа («Пиковая дама» П. Чайковского) и Нерона («Нерон» А. Рубинштейна) — с успехом исполнял различные партии — лирические, драматические и характерные.

Влечение к театру заставило Л. Клементьева покинуть военное учебное заведение и поступить в оперетту, где вскоре он занимает ведущее положение. Однако через год Клементьев оставляет театр и уезжает для совершенствования в Париж, а затем — в Милан. В 1892 году, по возвращении из-за границы, Клементьев дебютирует на сцене Большого театра в партии Германа («Пиковая дама» П. Чайковского). За годы работы на оперной сцене им исполнены партии Собинина («Иван Сусанин» М. Глинки), Садко («Садко» Н. Римского-Корсакова), Радамеса («Аида» Дж. Верди), Рауля («Гугеноты» Дж. Мейербера), Отелло («Отелло» Дж. Верди), Канио («Паяцы» Р. Леонкавалло), Ричарда, Манрико («Бал-маскарад» и «Трубадур» Дж. Верди), Хозе («Кармен» Ж. Бизе), Каварадосси («Тоска» Дж. Пуччини). Особенности его исполнения, своеобразный тембр его голоса раскрываются в записи романса Рауля из оперы Дж. Мейербера «Гугеноты».



Известный певец оперных театров России **М. К. Максаков** (1869—1936) неизменно покорял слушателей красивым и сильным голосом (баритон), ярким артистическим темпераментом.

Максаков начал артистическую деятельность в 80-х годах и вскоре обратил на себя внимание музыкальных критиков. После недолгих занятий у певца Ряднова, в 1890 году выступил на оперной сцене; пел в частных операх в Петербурге, в Москве и других городах. Великолепными в его исполнении были партии Демона («Демон» А. Рубинштейна), Яго («Отелло» Дж. Верди), Гамлета («Гамлет» Ш. Гуно), Роберта («Иоланта» П. Чайковского) и многие другие. Впоследствии Максаков становится крупнейшим антрепренером — одним из организаторов передвижных оперных трупп. Под его руко-

водством в 1910-х годах «Товарищество артистов передвижной оперы» давало спектакли в Сибири, приобщая к оперному искусству са-

мые отдаленные уголки дореволюционной России. Максаков вел преподавательскую работу. Среди его учеников — М. П. Максакова.



Популярным певцом частных оперных театров был **О. И. Камионский** (1869—1917) — блестящий исполнитель баритоновых партий.

Родители готовили Камионского к коммерческой карьере, но он мечтал стать певцом. В 1888 году Камионский поступил в Петербургскую консерваторию, учился у Эверарди, Габеля и Палечека. В 1891 году едет в Италию, с успехом дебютирует в Неаполе.

В 1893 году, после возвращения в Россию, Камионский пел в частных операх Харькова, Киева, Ростова-на-Дону, Петербурга, Москвы. С успехом исполнял лирические и драматические партии: Демона («Демон» А. Рубинштейна), Онегина («Евгений Онегин» П. Чайковского), Грязного («Царская невеста» Н. Римского-Корсакова), Риголетто, Ренато («Риголетто», «Бал-маскарад» Дж. Верди). Одной из «коронных» была в его репертуаре партия Фигаро в опере Дж. Россини «Севильский цирюльник».

В. И. Касторский (1871—1948). После окончания Пензенской духовной семинарии В. Касторский в 1890 году поступает в абхазский полк вольноопределяющимся, откуда через десять месяцев выходит прапорщиком запаса. Накопив за годы службы небольшую сумму денег, он поступает в 1893 году в Петербургскую консерваторию. Однако недостаток средств вынуждает Касторского оставить занятия и поступить в оперную труппу, гастролирующую в Западном крае. Вскоре из-за болезни ему пришлось и вовсе бросить сцену. Но желание стать певцом победило. В 1897 году он выступил в Большом театре, а в 1898 году без дебюта был принят в Мариинский оперный театр, на сцене которого с успехом пел около полувека.



В 1907-1908 годах Касторский принял участие в «Русских сезонах» за границей. Вел педагогическую работу, был профессором Ленинградской консерватории.

Обладатель красивого «бархатного» голоса, отличавшегося широким диапазоном и замечательной ровностью во всех регистрах, Касторский с одинаковой легкостью исполнял высокие и низкие басовые партии (и даже баритоновые). Он являлся великолепным исполнителем партий Сусанина, Руслана («Иван Сусанин», «Руслан и Людмила» М. Глинки), Мельника («Русалка» А. Даргомыжского), Пимена, Досифея («Борис Годунов», «Хованщина» М. Мусоргского), Томского, Гремина («Пиковая дама», «Евгений Онегин» П. Чайковского), Собакина («Царская невеста» Н. Римского-Корсакова), Вотана («Кольцо Нибелунга» Р. Вагнера), Нилаканти («Лакме» Л. Делиба) и многих других. Выступление Касторского в премьерной партии Собакина («Царской невесты») было отмечено Римским-Корсаковым.



Многочисленные выступления солиста Большого театра **А. М. Лабинского** (1871—1941) неизменно привлекали внимание слушателей.

Свою сценическую деятельность Лабинский начал хористом Мариинского театра. Вскоре дирекция обратила внимание на способности юного певца и направила его стипендиатом в Петербургскую консерваторию, которую он закончил по классу Габеля. С 1897 года по 1911 год Лабинский поет на сцене Мариинского театра, а в 1912 году его приглашают в Большой театр, где он исполнял партии Ленского («Евгений Онегин» П. Чайковского), Собинина («Иван Сусанин» М. Глинки), Синодала («Демон» А. Рубинштейна), Ромео («Ромео и Джульетта» Ш. Гуно), Дубровского («Дубровский» Э. Направника), Берендея («Снегурочка» Н. Римского-Корсакова), Князя

(«Русалка» А. Даргомыжского), Лоэнгрин («Лоэнгрин» Р. Вагнера), Хозе («Кармен» Ж. Бизе) и многие другие.

С большим успехом выступал А. Лабинский и на концертной эстраде. «Коронной» в его репертуаре была песня Торопки из оперы А. Верстовского «Аскольдова могила», которую он исполнял с необычайным мастерством, удастью и размахом.

С 1920 года Лабинский — профессор Московской консерватории. Среди его учеников — В. Прокошев, Н. Кемарская и другие.



Н. А. Шевелев (1874—1929) — известный певец русских оперных театров.

После окончания реального училища Шевелев поступил в придворную капеллу. Пению обучался у знаменитого итальянского баритона Котоньи. Затем продолжил свои занятия в Италии у профессора Виардо. По возвращении в Россию выступал сначала в провинции, а затем — с 1899 года — в частных оперных театрах Мамонтова и Зимина, а впоследствии и императорских. Лучшими в его репертуаре были партии Онегина («Евгений Онегин» П. Чайковского), Демона («Демон» А. Рубинштейна), Грязного («Царская невеста» Н. Римского-Корсакова), Риголетто («Риголетто» Дж. Верди). Шевелев с успехом пел и на концертной эстраде.



Н. А. Большаков (1874) — солист Мариинского театра. Учился в Петербургском университете и брал уроки пения у Прянишниковой. Дебютировал на оперной сцене в 1899 году в Петербурге. С 1899 года по 1905 год пел в частных операх разных городов, а с 1905 по 1929 — в Мариинском театре. В его репертуаре было 110 партий. Среди них — Собинин, Финн («Иван Сусанин», «Руслан и Людмила» М. Глинки), Ленский, Герман, Вакула («Евгений Онегин», «Пиковая дама», «Черевички» П. Чайковского); Владимир Игоревич («Князь Игорь» А. Бородина), Юродивый («Борис Годунов» М. Мусоргского), Гришка Кутерьма («Сказание о невидимом граде Китеже» Н. Римского-Корсакова), Фауст («Фауст» Ш. Гуно), Пинкертон («Чио-Чио-Сан» Дж. Пуччини), Альфред («Травиата»

Дж. Верди), Хозе («Кармен» Ж. Бизе). С 1923 года Большаков преподавал в Ленинградской консерватории.

С большим успехом гастролитовал в Париже, Барселоне, Берлине и других городах Европы.

Среди русских певцов начала XX века известно имя певицы **Н. Ф. Лёжен**.

В 1908 году Лёжен поступила в Мариинский оперный театр, где исполняла партии Полины, Ольги («Пиковая дама», «Евгений Онегин» П. Чайковского), Зибеля («Фауст» Ш. Гуно), Азучены («Трубадур» Дж. Верди), Кармен («Кармен» Ж. Бизе).

С 1913 года Лёжен пела в частной опере.

В. Р. Петров (1875—1937) — сын сельского портного. По окончании учительской семинарии, с 1893 года, Петров поет в церковных хорах в Харькове, Таганроге, Ростове-на-Дону, а затем — в украинской оперной труппе Суходольского. В 1898 году едет учиться пению в Москву. Прослушав и оценив дарование молодого певца, директор Московской консерватории В. Сафонов выхлопотал для него стипендию. После окончания консерватории В. Петров был принят в Большой театр, где выступал с 1902 по 1937 год.

Обладатель могучего, удивительно красивого по тембру баса, Петров был наделен редкой музыкальностью. В его репертуаре было более 80 партий. С огромным успехом исполнял он партии Сусанина, Руслана («Иван Сусанин», «Руслан и Людмила» М. Глинки), Досифея, Пимена («Хованщина», «Борис Годунов» М. Мусоргского), Мельника («Русалка» А. Даргомыжского), Кончака («Князь Игорь» А. Бородина), Варяжского гостя, Князя Юрия («Садко», «Сказание о невидимом граде Китеже» Н. Римского-Корсакова), Короля Рене («Иоланта» П. Чайковского), Спарафучиле («Риголетто» Дж. Верди), Великого инквизитора («Дон Карлос» Дж. Верди).

С 1925 по 1929 год Петров — вокальный руководитель оперной студии им. К. С. Станиславского, а с 1935 по 1937 — оперной студии Большого театра. В 30-е годы вел класс сольного пения в Московском музыкальном техникуме имени А. Глазунова.



Дуэт Лизы и Полины из оперы П. Чайковского «Пиковая дама» знакомит слушателей с искусством петербургских певиц **М. Б. Черкасской** и **Н. П. Паниной**.

М. Б. Черкасская пению обучалась в Петербургской консерватории у профессора Ферни-Джиральдони. В 1900—1918 годах с успехом выступала на сцене Мариинского оперного театра, исполняя многие партии драматического сопрано. Широко известна как великолепный интерпретатор вагнеровского репертуара. Одной из лучших (в русской оперной классике) в исполнении Черкасской была партия Лизы в опере П. Чайковского «Пиковая дама».

Н. П. Панина (1875—?) — выпускница Петербургской консерватории (класс Ирецкой). По окончании консерватории без дебюта принята в Мариинский оперный театр. Лучшими в ее репертуаре были партии Полины («Пиковая дама» П. Чайковского), Любаши («Царская невеста» Н. Римского-Корсакова), Кармен («Кармен» Ж. Бизе).



Н. П. Панина



Большой любовью пользовалась у слушателей артистка частной оперы **В. Н. Петрова-Званцева** (1875—1944).

После окончания Саратовского музыкального училища В. Петрова-Званцева поступила в Московскую консерваторию, которую окончила в 1896 году по классу Зарудной. В 1896—1900 годах пела в провинции — в Воронеже, Орле, Тифлисе, с 1900 года по 1923 год — в частной опере в Москве. Ее чудесное меццо-сопрано с глубокими «бархатными» низами и яркими верхами, ее тонкий артистизм неизменно покоряли слушателей. Лучшими в ее репертуаре были Марфа («Хованщина» М. Мусоргского), Лель, Кащеевна («Снегурочка», «Кащей

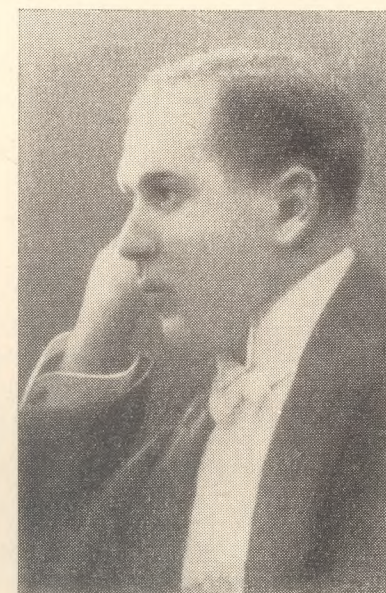
Бессмертный» Н. Римского-Корсакова), Кармен («Кармен» Ж. Бизе). В 1918 году Петрова-Званцева оставила сцену и занялась педагогической деятельностью. (С 1913 по 1933 год — профессор Московской консерватории).



Рано оборвалась жизнь замечательного певца **И. А. Алчевского** (1876—1917), с огромным успехом выступавшего на сцене Мариинского и Большого театров.

И. Алчевский окончил Харьковский университет. Пению обучался у своего брата. Совершенствовался в Париже. С 1901 года по 1905 год выступал в Мариинском театре, в 1908—1910 годах — в Париже в Гранд-опера, а затем — в Большом театре. Гастролировал во многих городах России и за границей — в Европе и США. В его репертуаре были партии Германа («Пиковая дама» П. Чайковского), Собинина («Иван Сусанин» М. Глинки), Садко («Садко» Н. Римского-Корсакова), Радамеса («Аида» Дж. Верди), Хозе («Кармен» Ж. Бизе).

А. М. Матвеев (1876—1961). Учился в железнодорожном техническом училище, которое оставил из-за любви к театру. Обучался пению в Петербурге у Габеля, а затем — у Андреевского в Москве. Дебютировал на сцене Тифлисского театра. В 1903—1905 годах пел в частной опере в Москве и в Петербурге. С 1906 года по 1921 год был солистом Мариинского и Большого театров, а затем, до 1932 года, гастролировал в провинции. В репертуар Матвеева входили партии Собинина («Иван Сусанин» М. Глинки), Садко, Левко («Садко», «Майская ночь» Н. Римского-Корсакова), Хозе («Кармен» Ж. Бизе), Элезара («Дочь кардинала» Ж. Галеви) и многие другие.



Д. Х. Южин (? — 1923) — известный исполнитель теноровых партий, главным образом в операх западноевропейских композиторов: Ромео («Ромео и Джульетта» Ш. Гуно), Альфред («Травиата» Дж. Верди), Канио («Паяцы» Р. Леонкавалло), Элеазар («Дочь кардинала» Ж. Галеви), Радамес («Аида» Дж. Верди).

Пению обучался у таганрогского регента Анастасьева, пел в духовном хоре. Однажды Южина услышал гастролировавший в Таганроге артист провинциальной оперы Д. Славянский и посоветовал ему ехать в Петербург учиться. После пятилетних занятий у разных педагогов (Капелли, Сеффери, Леонова и других) Южин дебютирует в Казани, затем поет в Саратове и Харькове, Киеве, Одессе. В 1901 году с большим успехом дебютирует в Большом театре. С 1905 года становится певцом и антрепренером провинциальных опер.



Л. Я. Липковская (1882—1955) — солистка Мариинского театра, обладательница лирико-колоратурного сопрано, которое сочеталось у нее с великолепным артистическим дарованием.

Л. Липковская окончила Петербургскую консерваторию (1905 г.) по классу Ирецкой. В 1906 году дебютировала в партии Джильды в Мариинском театре; пела в различных городах России, Европы и Америки.

Лучшими в ее репертуаре были Иоланта («Иоланта» П. Чайковского), Джульетта («Ромео и Джульетта» Ш. Гуно), Розина («Севильский цирюльник» Дж. Россини), Марфа, Снегурочка («Царская невеста», «Снегурочка» Н. Римского-Корсакова), Мими («Богема» Дж. Пуччини), Джильда («Риголетто» Дж. Верди), Лючия («Лючия ди Ламмермур» Г. Доницетти), Офелия («Гамлет» Ш. Гуно), Микаэла («Кармен» Ж. Бизе).

Одной из лучших в ее исполнении была партия Снегурочки, о чем свидетельствует предлагаемая запись.



Большой искренней любовью пользовался у слушателей ведущий артист Московского частного оперного театра Зимина **В. П. Дамаев** (1878—1932) — яркий талант-самородок, покорявший слушателей великолепным голосом, большим артистическим дарованием.

В. Дамаев окончил на Кубани начальную школу, был пастухом, пел в церковном хоре. В 1895 году его услышал приехавший в станицу адвокат Гар, который посоветовал Дамаеву учиться пению.

В 1903 году Дамаев приезжает в Москву. Обучается пению в Московском филармоническом училище, одновременно занимается пластикой, фехтованием, танцами. В 1906 году он познакомился с оперным антрепренером С. Зиминным и начал работать над оперным репертуаром под руководством режиссера П. Оленина, дирижеров

Э. Купера и Е. Букке. В 1908 году молодой певец с огромным успехом дебютировал в партии Самозванца в театре Зимина, на сцене которого выступал до 1917 года. С 1917 по 1920 год пел в опере Московского Совета рабочих депутатов, в 1921—1922 годах — в опере «Наш театр». С 1922 по 1924 год — в «Свободной опере» Зимина. Гастролировал в провинции.

В репертуаре Дамаева было более 50 оперных партий. Однако лучше всего ему удавались образы в русских операх — такие, например, как Михайла Туча, Садко, Левко («Псковитянка», «Садко», «Ночь перед рождеством» Н. Римского-Корсакова), Самозванец («Борис Годунов» М. Мусоргского), Андрей Морозов, Герман («Опричник», «Пиковая дама» П. Чайковского), Торопка («Аскольдова могила» А. Верстовского).

К лучшим его партиям относятся также Канио («Паяцы» Р. Леонкавалло), Отелло, Радамес («Отелло», «Аида» Дж. Верди), Джонсон («Дочь Запада» Дж. Пуччини), Хозе («Кармен» Ж. Бизе), Вальтер («Нюрнбергские майстерзингеры» Р. Вагнера).

В 1910 году Дамаев был приглашен Ф. Шаляпиным в Париж для участия в «Русских сезонах», где он с огромным успехом исполнил на сцене театра «Шатле» партию Самозванца в опере М. Мусоргского «Борис Годунов».

В 1929—1930 годах Дамаев был художественным руководителем Московской областной оперы. В 1930 году оставил сцену и работал сотрудником Государственного театрального музея им. Бахрушина.

Солист Большого театра **И. В. Грызунов** (1879—1919) считался непревзойденным исполнителем на московской сцене партии Онегина (после первого создателя этого образа — П. Хохлова). Искусство И. Грызунова было отмечено высокой вокальной культурой, тонкостью, изяществом исполнительской манеры. Лучшими в его репертуаре были также партии Елецкого («Пиковая дама» П. Чайковского), Мизгиря («Снегурочка» Н. Римского-Корсакова), Валентина («Фауст» Ш. Гуно), Жермона («Травиата» Дж. Верди).

Пению И. Грызунов обучался у Кржижановского в Москве. В 1903 году дебютировал в Московской оперетте, выступал на сцене театра Солодовникова, а с 1904 года по 1915 год — в Большом театре. Грызунов был также прекрасным камерным исполнителем.



Видный певец Мариинского оперного театра, впоследствии педагог Петербургской консерватории **Г. А. Боссэ** (1879—1953) обладал звучным басом широкого диапазона, позволяющим ему исполнять самые низкие партии. Начал обучаться пению у Россета в Петербурге, позднее занимался у Пинторни и Ронкони в Милане. Пел на сцене Петербургской Итальянской оперы, в 1906—1909 годах — в Киевской опере, а с 1910 года — в Мариинском оперном театре.

В его репертуаре были партии Сусанина («Иван Сусанин» М. Глинки), Кончака («Князь Игорь» А. Бородина), Гремина («Евгений Онегин» П. Чайковского), Гудала («Демон» А. Рубинштейна), Рамфиса («Аида» Дж. Верди).

С 1913 года Боссэ занимался педагогической деятельностью в Петербургской консерватории.



Высокая одухотворенность вокального и сценического исполнения отличала творчество прекрасной певицы и актрисы **Е. Ф. Петренко** (1880—1952).

В 1905 году Е. Петренко окончила Петербургскую консерваторию по классу Ирецкой. С 1905 года по 1915 год пела в Мариинском театре, а затем — в театрах музыкальной драмы в Петрограде и в Москве.

В ее репертуаре были партии Марины, Марфы («Борис Годунов», «Хованщина» М. Мусоргского), Любаши, Весны, Ганны («Царская невеста», «Снегурочка», «Майская ночь» Н. Римского-Корсакова), Кончаковны («Князь Игорь» А. Бородина), Амнерис («Аида» Дж. Верди), Кармен («Кармен» Ж. Бизе), Полины («Пиковая дама» П. Чайковского) и другие.

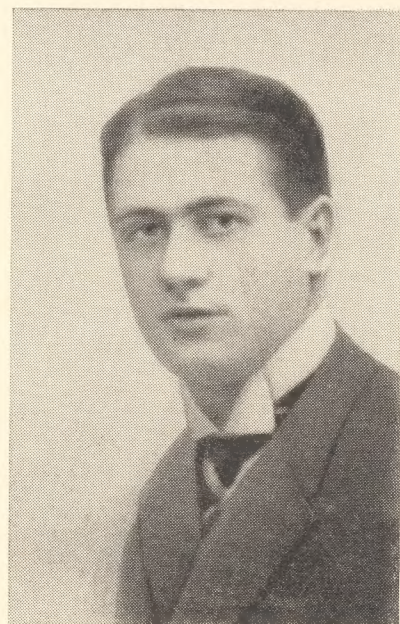
С 1919 года Петренко занималась педагогической деятельностью, а с 1935 года была профессором Московской консерватории.

Партию Демона (в дуэте Ангела и Демона из оперы А. Рубинштейна «Демон») исполняет известный певец **А. М. Брагин** (1881—1955). Он окончил Петербургскую консерваторию по классу Габеля, совершенствовал свое мастерство в Вене и Берлине. С 1901 года по 1905 год пел во многих провинциальных городах России, а с 1905 по 1914 — сначала в Мариинском оперном театре, а затем в Петербургской оперетте. В последующие годы гастролировал в разных городах как оперный, опереточный и концертный певец.

В его репертуаре были партии Онегина («Евгений Онегин» П. Чайковского), Демона («Демон» А. Рубинштейна), Грязного («Царская невеста» Н. Римского-Корсакова), Томского («Пиковая дама» П. Чайковского), Риголетто, Жермона, Ренато («Риголетто», «Травиата», «Бал-маскарад» Дж. Верди), Эскамильо («Кармен» Ж. Бизе), Виндекса («Нерон» А. Рубинштейна), Игоря («Князь Игорь» А. Бородина), Троекурова («Дубровский Э. Направника), Фигаро («Севильский цирюльник» Дж. Россини), Гамлета («Гамлет» Ш. Гуно), Дон Жуана («Дон Жуан» В. Моцарта), Скарпия («Тоска» Дж. Пуччини) и другие.

В 1924 году Брагин оставил сцену и занялся преподавательской деятельностью. Долгие годы Брагин являлся педагогом-вокалистом Большого театра. С 1940 года был профессором Киевской консерватории.

Одним из самых крупных певцов начала XX века был баритон **Г. А. Бакланов** (1881—1938). Пению Бакланов обучался сначала в Киеве у Пеца, а затем — в Петербурге у Прянишникова. В 1903 году дебютировал в Киеве, пел в частной опере Зиминой, а с 1905 года по 1909 год — в Большом театре. С 1909 года с огромным успехом гастролировал в городах России и за рубежом. После 1917 года пел в крупнейших зарубежных театрах. Лучшими в его репертуаре были *Онегин* («Евгений Онегин» П. Чайковского), *Демон*, *Виנדекс* («Демон», «Нерон» А. Рубинштейна), *Борис* («Борис Годунов» М. Мусоргского), *Гамлет* («Гамлет» Ш. Гуно), *Тонио* («Паяцы» Р. Леонкавалло), *Нилаканта* («Лакме» Л. Делиба).



Искусство Бакланова было отмечено высоким артистизмом: певец всегда искал собственное решение вокального и сценического образа. Знаменитый в свое время исполнитель партии Демона. Он с успехом пел партию Мефистофеля из оперы Ш. Гуно «Фауст».



Е. А. Бронская (1882 — ?). После окончания Смольного института обучалась пению в Петербургской консерватории (у своей матери фон Гаке), позднее совершенствовалась в Милане. В 1901 году дебютировала в партии Джильды на частной сцене в Петербурге. С 1901 года по 1905 год пела в Тифлисе, Киеве, Москве и других городах России. Гастролировала в Италии и Америке. С 1910 года выступала на сцене Мариинского оперного театра.

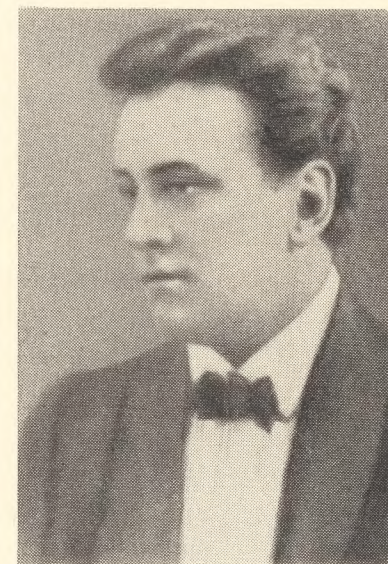
Искусство Е. А. Бронской было отмечено высокой музыкальностью. В ее репертуаре были партии *Снегурочки* («Снегурочка» Н. Римского-Корсакова), *Розины* («Севильский цирюльник» Дж. Россини), *Виолетты* («Травиата» Дж. Верди), *Джюльетты* («Ромео и Джульетта» Ш. Гуно) и многие другие.

Когда говорят о достижениях вокальной техники в русском оперном исполнительстве, обычно вспоминают искусство выдающегося русского тенора **Д. А. Смирнова** (1882—1944).

Смирнов учился в Московском техническом училище, пел в церковном хоре. В 1903 году дебютировал на оперной сцене «Товарищества артистов московской частной оперы», а затем — на сцене Большого (1904—1910) и Мариинского (1910—1920) театров. Гастролировал во многих странах Европы и в Америке.

В репертуаре Смирнова были лирические и драматические партии: *Ленский*, *Герман* («Евгений Онегин», «Пиковая дама» П. Чайковского), *Дубровский* («Дубровский» Э. Направника), *Баян* («Руслан и Людмила» М. Глинки), *Герцог* («Риголетто» Дж. Верди), *Ромео* («Ромео и Джульетта» Ш. Гуно), *Рудольф* («Богема» Дж. Пуччини), *Фауст* («Фауст» Ш. Гуно), *Канио* («Паяцы» Р. Леонкавалло).

Красота голоса сочеталась у певца с редким вокальным мастерством.



М. С. Давыдова (р. 1888). С детства увлекалась игрой на рояле. Училась в Петербургской музыкально-драматической школе Раппапорта, которую окончила по классу Тартакова. В 1912 году поступает в Петербургский театр музыкальной драмы. В ее репертуаре — ведущие партии меццо-сопрано: *Ольга* («Евгений Онегин» П. Чайковского), *Марина* («Борис Годунов» М. Мусоргского), *Кармен* («Кармен» Ж. Бизе), *Розина* («Севильский цирюльник» Дж. Россини) и другие.

С 1909 по 1918 год на сцене Мариинского театра с успехом выступал выдающийся драматический тенор **Е. Э. Виттинг** (1884—1959), пользовавшийся неизменным успехом благодаря своему красивому голосу, ровно звучащему во всех регистрах.

Е. Виттинг занимался в коммерческом училище. По настоянию своего брата, артиста оперетты Инсарова, начинает учиться пению: вначале в Петербурге, а затем в Италии. Возвратившись в Россию, он поет в Петербургском Народном доме, а с 1909 года — на сцене Мариинского театра. В 1918 году уезжает в Латвию, где принимает активное участие в организации оперного театра и Рижской консерватории. В последние годы своей жизни был профессором консерватории в Минске.

В репертуаре Виттинга были партии Лыкова («Царская невеста» Н. Римского-Корсакова), Собинина («Иван Сусанин» М. Глинки), Германа («Пиковая дама» П. Чайковского), Синодала («Демон» А. Рубинштейна), Радамеса («Аида» Дж. Верди), Канио («Паяцы» Р. Леонкавалло), Хозе («Кармен» Ж. Бизе), Пинкертон («Чио-Чио-Сан» Дж. Пуччини) и другие.

Одним из самых ярких явлений на русской оперной сцене в первой четверти XX века был обладатель могучего, сочного баса **Г. С. Пирогов** (1885—1931) — старший из братьев Пироговых.

До восемнадцати лет Пирогов работал, как и его отец, плотником. Однажды его услышал певец Песчанский, который убедил Пирогова ехать в Москву учиться, посодействовав в поступлении на музыкально-драматическое отделение Московского филармонического училища (класс известного тенора Медведева). В 1908 году после окончания училища Пирогов поет в оперной труппе Ростова-на-Дону, а в 1909 году с успехом дебютирует в Мариинском театре в партии Нилаканти («Лакме» Л. Делиба).

С 1910 года по 1915 год Г. Пирогов поет в Большом театре, а затем — в Петербургском Народном доме, гастролирует во многих городах России и за границей. За годы своей сценической деятельности он исполнил 52 партии: Руслан и Фарлаф («Руслан и Людмила» М. Глинки), Мельник («Русалка» А. Даргомыжского), Борис, Пимен, Досифей («Борис Годунов», «Хованщина» М. Мусоргского), Галицкий и Кончак



(«Князь Игорь» А. Бородина), Гремин («Евгений Онегин» П. Чайковского), Демон («Демон» А. Рубинштейна), Дон Базилио («Севильский цирюльник» Дж. Россини), Эскамильо («Кармен» Ж. Бизе) и другие.

Певец с успехом пел не только басовые, но и баритоновые партии — такие, например, как партия Томского в опере П. Чайковского «Пиковая дама».

Г. Пирогов был первоклассным певцом и прекрасным артистом.

М. Н. Каракаш исполнял на сцене Мариинского театра преимущественно лирические баритоновые партии, неизменно покая слушателей красивым голосом, большой музыкальностью, великолепным актерским дарованием.

После окончания Петербургской консерватории (по классу Габеля) Каракаш был принят в Мариинский театр, где исполнял партии Онегина, Елецкого («Евгений Онегин»), «Пиковая дама» П. Чайковского), Демона («Демон» А. Рубинштейна), Игоря («Князь Игорь» А. Бородина), Грязного («Царская невеста» Н. Римского-Корсакова), Фигаро («Севильский цирюльник» Дж. Россини) и другие.



Огромной популярностью в 1910-х годах на Мариинской сцене, а потом и в Петербургском Народном доме пользовался бас **Л. М. Сибиряков**.

Сибиряков родился в Волынской губернии. Пению обучался в Италии. С успехом выступал в Неаполе, Милане («Ла Скала»). По возвращении в Россию пел в Тифлисе, Харькове, Киеве, Баку и других городах, а затем — в Мариинском театре.

Гастролировал в городах Европы и Америки.

Сибиряков — певец великолепной вокальной школы, обладатель мощного голоса с необыкновенно красивым «виолончельным» тембром. Его выступления сопровождались огромным успехом. В репертуаре артиста были партии Пимена, Досифея («Борис Годунов», «Хованщина» М. Мусоргского), Варяжского гостя («Садко» Н. Римского-Корсакова), Сусанина («Иван Сусанин» М. Глинки), Гремина («Евгений Онегин» П. Чайковского), Галицкого («Князь Игорь» А. Бородина), Дон Базилио («Севильский цирюльник» Дж. Россини), Кардинала («Дочь кардинала» Ж. Галеви) и другие.

Торжество русской вокальной школы, реалистического искусства русского музыкального театра тесно связано, в первую очередь, с именами Л. В. Собинова, А. В. Неждановой, Ф. И. Шаляпина — самыми яркими представителями оперного исполнительства конца XIX и начала XX века.



Л. В. Собинов (1872—1934) учился в Московском университете на юридическом факультете. Одновременно обучался пению в Филармоническом училище у Додонова и Сактаган-Горчаковой. В 1897 году после успешного дебюта в Большом театре в партии Синодала («Демон» А. Рубинштейна) Собинов был принят в состав труппы. До конца своих дней он с огромным успехом пел на сцене этого театра, исполнив за эти годы 42 партии в операх русского и западноевропейского репертуара.

Собинов явился создателем незабываемых вокально-сценических образов. О Ленском — Собинове Модест Ильич Чайковский писал: «Как жаль, что брат не дожид до такого Ленского. Это как раз то, о чем он не раз мечтал, но в возможности чего не верил».

Великолепными в исполнении Собинова были Князь («Русалка» А. Даргомыжского), Левко («Майская ночь» Н. Римского-Корсакова), Вертер, де Грие («Вертер», «Манон» Ж. Массне), Ромео («Ромео и Джульетта» Ш. Гуно) и многие другие.

Собинов был первый в истории мирового театра лирический вагнеровский герой (записанный на пластинку дуэт из III акта в исполнении Собинова и Неждановой является классическим образцом гармоничности и совершенства). Несмотря на то, что записи эти сделаны более полувека тому назад, они дают великолепное представление о редкой красоте голосов прославленных певцов, об их исполнительской манере.

Кроме дуэта из оперы Вагнера, в исполнении Собинова и Неждановой записан дуэт из оперы Ж. Бизе «Искатели жемчуга». В 1908 году Собинов исполнил партию Надира в Мадридском королевском театре. Это было большой творческой смелостью, так как одним из лучших выдающимся исполнителем этой партии считался знаменитый испанский певец Гайяре. Если бы исполнение Собинова не понравилось мадридцам, русскому певцу пришлось бы прервать гастроли и бесславно возвращаться на родину. Собинов имел огромный успех!



А. В. Нежданова (1873—1950) — выдающаяся русская певица, творчество которой в течение многих лет было связано с Большим театром. Голос Неждановой покорял необыкновенно красивым и чистым тембром, редким совершенством колоратуры.

В детстве А. Нежданова пела в церковном, а потом в гимназическом и любительском хорах. Пению обучалась в Одесском музыкальном училище у С. Рубинштейн.

В 1899 году А. Нежданова поступает в Московскую консерваторию в класс профессора Мазетти, по окончании которой успешно дебютирует на сцене Большого театра в партии Антонида («Иван Сусанин» М. Глинки).

За тридцать лет своей артистической деятельности она исполнила 37 оперных партий. В памяти тех, кому довелось слушать эту несравненную певицу, навсегда останутся образы Антонида, Людмила («Иван Сусанин», «Руслан и Людмила» М. Глинки), Снегурочки, Марфы, Волховы, Шемаханской царицы («Снегурочка», «Царская невеста», «Садко», «Золотой петушок» Н. Римского-Корсакова), Эльзы («Лоэнгрин» Р. Вагнера), исполненные ею с покоряющим поэтическим вдохновением.

С огромным успехом выступала А. Нежданова также в партиях Лакме («Лакме» Л. Делиба), Джульетты, Маргариты («Ромео и Джульетта», «Фауст» Ш. Гуно), Джильды, Виолетты («Риголетто», «Травиата» Дж. Верди), Розины («Севильский цирюльник» Дж. Россини) и других.

В письме к А. В. Неждановой в день 30-летия ее сценической деятельности К. С. Станиславский писал: «...Вы, как птица, поете потому, что Вам надо петь, что Вы не можете не петь, и Вы одна из тех немногих, которые будут превосходно петь до конца Ваших дней, потому что Вы для этого рождены на свет».

«Благодаря искусству Неждановой и Лоэнгрин — Собинова я впервые поняла, что у большого мастера образ достигает предельной выразительности лишь тогда, когда большая внутренняя взволнованность проявляется в форме простой и ясной, когда богатство душевного мира сочетается со скупостью движений. Слушая этих певцов, я начинала уяснять себе цель и смысл своей дальнейшей работы», — писала в своих воспоминаниях народная артистка РСФСР М. Максимова.

С 1936 года Нежданова занималась педагогической работой: сначала — в студии Большого театра, а затем — в оперной студии им. К. С. Станиславского. С 1943 года и до последних дней жизни она — профессор Московской консерватории.

Альбом «Выдающиеся русские певцы прошлого» завершается записями **Ф. И. Шаляпина** (1873—1938) — непревзойденного артиста, создателя глубочайших психологических образов на оперной сцене.

Ф. Шаляпин не имел специального музыкального образования; он пел в церковном хоре; семнадцатилетним юношей поступил в оперетту, а затем — в малороссийскую труппу Дергача.

В 1892 году Ф. Шаляпин попадает в Тифлис, где около года занимается у известного в свое время оперного певца Усатова, который способствует поступлению Шаляпина в Тифлисский оперный театр (1893—1894).

В 1894 году Ф. Шаляпин едет в Петербург, поет в частной опере, а в 1895 году с большим успехом дебютирует в Мариинском театре. Однако с подлинной силой искусство замечательного певца раскрылось на сцене частной оперы Мамонтова (1896—1899): каждое выступление на мамонтовской сцене, а затем — на сцене Большого театра, где он выступал с 1899 года по 1922 год, проходит с триумфом. Шаляпин заслуженно пользуется мировой славой, его выступления становятся эпохой в истории оперного сценического искусства.

Шаляпиным было создано более шестидесяти музыкально-сценических образов. Среди них — Борис Годунов, Иван Сусанин, Дон Кихот и другие, украшавшие репертуар артиста. Они стали классическими для оперных певцов не только в России, но и за ее пределами.

В искусстве Шаляпина, по образному выражению Б. В. Асафьева, слушателей прежде всего поражало «проявление безграничности творческих способностей человека». «Одно бель канто большей частью наводит на меня скуку, — писал Шаляпин. — Ведь вот знаю певцов с прекрасными голосами... Поет такой певец красиво, берет верхнее «до», грудью не срывается, но одна нота не отличается от другой...» Шаляпин считал, что певец должен «уметь звуком изобразить ту или иную музыкальную ситуацию, настроение того или другого персонажа, дать правдивую для данного чувства интонацию».

Шаляпин умел достигать этой правды. Оттого так титанически сильно, богато и разнообразно было его искусство.

Творчество Федора Ивановича Шаляпина — вершина, которой достигло русское оперное исполнительство в начале нашего века. «Такие люди, — писал Горький о великом певце, — являются для того, чтобы напомнить всем нам: вот как силен, красив, талантлив русский народ! Вот плоть от плоти его, человек, своими силами прошед-



ший сквозь тернии и теснины жизни..., чтобы петь всем людям о России, показать всем, как она — внутри, в глубине своей талантлива и крупна, обаятельна...».

Альбом „Выдающиеся певцы прошлого“ состоит из записей, хранящихся в фондах Всесоюзной студии грамзаписи, а также предоставленных старейшим собирателем грампластинок, любителем музыки И. Ф. Боярским.

МЕЛОДИЯ
ВСЕСОЮЗНАЯ ФИРМА ГРАМПЛАСТИНОК



33 $\frac{1}{3}$

33 $\frac{1}{3}$

АПРЕЛЕВСКИЙ ЗАВОД

ГОСТ 5289-61
33Д-014921

Вторая гр.-1
1-00

ВЫДАЮЩИЕСЯ РУССКИЕ ПЕВЦЫ ПРОШЛОГО
(1 серия)

Н. Н. ФИГНЕР (1857—1919)
И. В. ТАРТАКОВ (1860—1923)
И. В. ЕРШОВ (1867—1943)
Л. М. КЛЕМЕНТЬЕВ (1868—1910)
М. К. МАКСАКОВ (1869—1936)
О. И. КАМИОНСКИЙ (1869—1917)
В. И. КАСТОРСКИЙ (1871—1948)
А. М. ЛАБИНСКИЙ (1872—1941)
Н. А. ШЕВЕЛЕВ (1874—1929)

МЕЛОДИЯ
ВСЕСОЮЗНАЯ ФИРМА ГРАМПЛАСТИНОК



33 $\frac{1}{3}$

33 $\frac{1}{3}$

АПРЕЛЕВСКИЙ ЗАВОД

ГОСТ 5289-61
33Д—014922

Вторая гр.-2
1-00

ВЫДАЮЩИЕСЯ РУССКИЕ ПЕВЦЫ ПРОШЛОГО
(1 серия)
Н. А. БОЛЬШАКОВ (1874—?) и Н. Ф. Лежен
В. Р. ПЕТРОВ (1875—1937)
Н. И. ПАНИНА (р. 1875) и М. Б. ЧЕРКАССКАЯ
В. Н. ПЕТРОВА-ЗВАНЦЕВА (1875—1944)
И. А. АЛЧЕВСКИЙ (1876—1917)
А. М. МАТВЕЕВ (1876—1961)
Д. Х. ЮЖИН (?—1923)
Л. Я. ЛИПКОВСКАЯ (1882—1955)

МЕЛОДИЯ
ВСЕСОЮЗНАЯ ФИРМА ГРАМПЛАСТИНОК



33 $\frac{1}{3}$

33 $\frac{1}{3}$

АПРЕЛЕВСКИЙ ЗАВОД

ГОСТ 5289-61
33 Д-014923

Вторая гр.-3
1-00

ВЫДАЮЩИЕСЯ РУССКИЕ ПЕВЦЫ ПРОШЛОГО
(I серия)

В. П. ДАМАЕВ (1878—1932)
И. В. ГРЫЗУНОВ (1879—1919)
Г. А. БОССЭ (1879—1953)
Е. Ф. ПЕТРЕНКО (1880—1952)
и А. М. БРАГИН (1881—1955)
Г. А. БАКЛАНОВ (1881—1938)
Е. А. БРОНСКАЯ (р. 1882)

МЕЛОДИЯ
ВСЕСОЮЗНАЯ ФИРМА ГРАМПЛАСТИНОК



33 $\frac{1}{3}$

33 $\frac{1}{3}$

АПРЕЛЕВСКИЙ ЗАВОД

ГОСТ 5289-61
33 Д-014924

Вторая гр.-4
1-00

ВЫДАЮЩИЕСЯ РУССКИЕ ПЕВЦЫ ПРОШЛОГО
(1 серия)

Д. А. СМОРНОВ (1882—1944)
Д. А. СМОРНОВ и М. С. ДАВЫДОВА
Е. Э. ВИТТИНГ (1884—1959)
Г. С. ПИРОГОВ (1885—1931)
М. Н. КАРАКАШ
Л. М. СИБИРЯКОВ

МЕЛОДИЯ
ВСЕСОЮЗНАЯ ФИРМА ГРАМПЛАСТИНОК



33 $\frac{1}{3}$

33 $\frac{1}{3}$

АПРЕЛЕВСКИЙ ЗАВОД

ГОСТ 5289-61
33 Д-014925

Вторая гр.-5
1-00

ВЫДАЮЩИЕСЯ РУССКИЕ ПЕВЦЫ
ПРОШЛОГО (I серия)
Л. В. СОБИНОВ (1872—1934)
А. В. НЕЖДАНОВА (1873—1950)

МЕЛОДИЯ
ВСЕСОЮЗНАЯ ФИРМА ГРАМПЛАСТИНОК



33 $\frac{1}{3}$

33 $\frac{1}{3}$

АПРЕЛЕВСКИЙ ЗАВОД

ГОСТ 5289-61
33 Д—014926

Вторая гр.-6
1-00

ВЫДАЮЩИЕСЯ РУССКИЕ ПЕВЦЫ
ПРОШЛОГО (I серия)
Ф. И. ШАЛЯПИН (1873—1938)